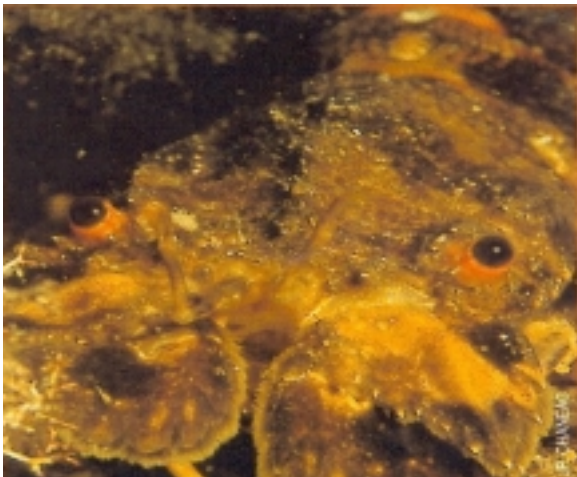


LE MORSE



SECTION PLONGEE DE MARSEILLE-SPORTS
NUMERO 10 – AVRIL 2001

Marseille-Sports Loisirs
Culture
Siège Social
146A Avenue de Toulon
13010 -Marseille -



Bientôt l'été...

Mais où sont donc les Cigales ?

Rares sont ceux qui ont rencontré ces dernières années cette cousine de la langouste. Bien sur, elle n'est pas facile à trouver : il faut la chercher dans tous les coins sombres (fissures, surplombs, grottes, rhizomes de posidonies). Elle a un mode de vie essentiellement nocturne.

Mais ce n'est pas la seule raison. Les cigales de mer sont des crustacés décapodes, et leur chair est très appréciée des gastronomes. De plus, dans leur milieu naturel, elles sont les victimes de prédateurs tels que poulpes, congres, murènes, homard.

Deux principales espèces fréquentent les fonds ou nous évoluons :

- La Grande Cigale de mer (Scyllarides Latus):

Cette Cigale peut atteindre 45cms chez les femelles, ces dernières étant plus grosses que les males. Recherchant les eaux chaudes, elles se rapprocheraient des côtes au printemps pour redescendre en profondeur à l'automne. Très rare sur nos côtes, elle se rencontre un peu plus souvent en corse.

Inscrite au livre rouge des espèces menacées, elle est la seule espèce de crustacé intégralement protégée en France.

- La Petite Cigale (Scyllarus Artus) :

Sa longueur totale varie de 5 à 15 centimètres. Elle est assez commune en méditerranée.

Description :

La carapace est très plate et quadrangulaire, presque aussi large que longue. Si la langouste a de longues antennes, celles de la cigale sont aplaties en forme de palettes ce qui la rend parfaitement identifiable.

De couleur brun sombre, elle porte des marques rouge orangées transversales sur les segments abdominaux.

Elle pond plusieurs milliers d'œufs fixés sous l'abdomen et fécondés lors de l'accouplement.

Après l'éclosion, les larves se développent dans le plancton durant près d'un an. Ce développement comporte une quinzaine d'étapes larvaires.

Comme sa cousine la langouste, elle se nourrit essentiellement de faune fixée ou se déplaçant peu (petits mollusques en particulier).

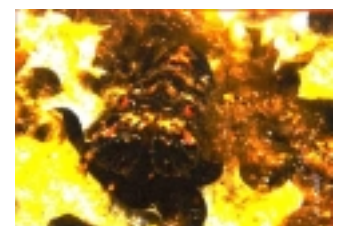
Certaines espèces semblent pouvoir effectuer des migrations plus ou moins importantes.

Toujours comme la langouste, elle se déplace lentement mais peu fuir à reculons en donnant des coups de queue en cas de danger.

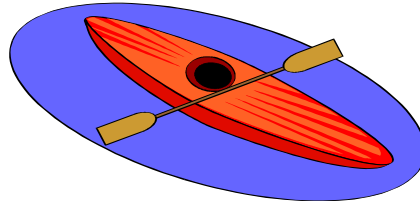
Les petites sont tout particulièrement vulnérables pendant la mue, lorsque leurs carapaces n'ont pas encore durci.

R.P.

Petite Cigale
(Scyllarus Artus)



INFOS PRATIQUES



EMBARCATIONS : LES CATEGORIES DE NAVIGATION

Depuis le 16 juin 1998, aux catégories de **Navigation** sont venues s'ajouter celles de **Conception**.

Passé cette date, une directive européenne fait obligation aux constructeurs (et donc aux bateaux neufs) de compléter les 6 catégories de *navigation* traditionnelles par 4 catégories européennes dites de *conception*, identifiables par la marque « CE » sur le bateau, et par les lettres A, B, C et D. Ces nouvelles catégories concernent les aptitudes des bateaux à affronter les conditions de mer et de vent.

Les anciennes embarcations conservent leurs prérogatives de l'époque à vie.

Il revient donc aujourd'hui au plaisancier de bien déterminer le choix de son bateau en fonction du type de navigation qu'il doit pratiquer.

Dès lors qu'un bateau de plaisance est marqué « CE », il doit être en possession des documents suivants :

- une « déclaration écrite de conformité » précisant les principales caractéristiques du navire.
- un « manuel du propriétaire » comprenant les informations sur le bateau, ses équipements et ses limites d'utilisation.
- une « plaque du constructeur » stipulant, entre autre la marque « CE ».
- un « numéro d'identification de la coque ».

Par ailleurs, pour être immatriculé sous pavillon français, le vendeur doit fournir une facture et un certificat de conformité à la jauge type d'un navire de plaisance de série.

Selon ces critères, nos embarcations seraient donc à classer en **5eme catégorie** de navigation et **catégorie C** de conception.

Catégories de Conception	Catégories de Navigation possibles + matériel de sécurité
A	1, 2, 3, 4, 5, 6
B	2, 3, 4, 5, 6
C	4, 5, 6
D	6

ANCIENNES CATEGORIES DE NAVIGATION Bateaux Neufs avant le 16/6/98

Critère : Eloignement d'un abri

1ere : navigation au cours de laquelle un navire s'éloigne à plus de 200 milles d'un abri.

2eme : navigation au cours de laquelle le navire ne s'éloigne pas de plus de 200 milles d'un abri.

3eme : navigation au cours de laquelle le navire ne s'éloigne pas de plus de 60 milles d'un abri.

4eme : navigation au cours de laquelle le navire ne s'éloigne pas de plus de 20 milles d'un abri.

5eme : navigation au cours de laquelle le navire ne s'éloigne pas de plus de 5 milles d'un abri.

6eme : navigation au cours de laquelle le navire ne s'éloigne pas de plus de 2 milles d'un abri.

NOUVELLES CATEGORIES DE CONCEPTION Bateaux Neufs à partir du 16/6/98

Critère : hauteur des vagues et force du vent.

Catégorie A : *En haute mer.* Bateaux conçus pour de grands voyages au cours desquels le vent peut dépasser force 8 et les vagues dépasser une hauteur de 4m et pour les quels ces bateaux sont dans une large mesure autosuffisants.

Catégorie B : *Au large.* Bateaux conçus pour des voyages au large des côtes au cours desquels les vents peuvent aller jusqu'à force 8 comprise et les vagues atteindre une hauteur jusqu'à de 4m compris.

Catégorie C : *A proximité des côtes.* Bateaux conçus pour des voyages à proximité des côtes et dans de grandes baies, de grands estuaires, lacs et rivières, au cours desquels les vents peuvent aller jusqu'à force 6 comprise et les vagues atteindre une hauteur jusqu'à 2m compris.

Catégorie D : *En eaux protégées.* Bateaux conçus pour des voyages sur des petits lacs, rivières et canaux, au cours desquels les vents peuvent aller jusqu'à force 4 comprise et les vagues atteindre une hauteur jusqu'à 0.5m compris.



98 ANS SEPRENT CES PHOTOS !

Véritables témoignages, elles sont parues dans
«Le Petit Marseillais » en 1903 :

- La photo du haut montre l'Insulaire, en cours d'inspection dans le vieux port de Marseille, peu après sa collision avec le Liban. L'état de l'étrave laisse imaginer la violence du choc.

- Sur le second cliché toujours daté de 1903, devant sa «bête marseillaise », Jean-Baptiste ROUSSILLON. En intervenant à la rame sur les lieux de la catastrophe, il a sauvé des dizaines de passagers du Liban.

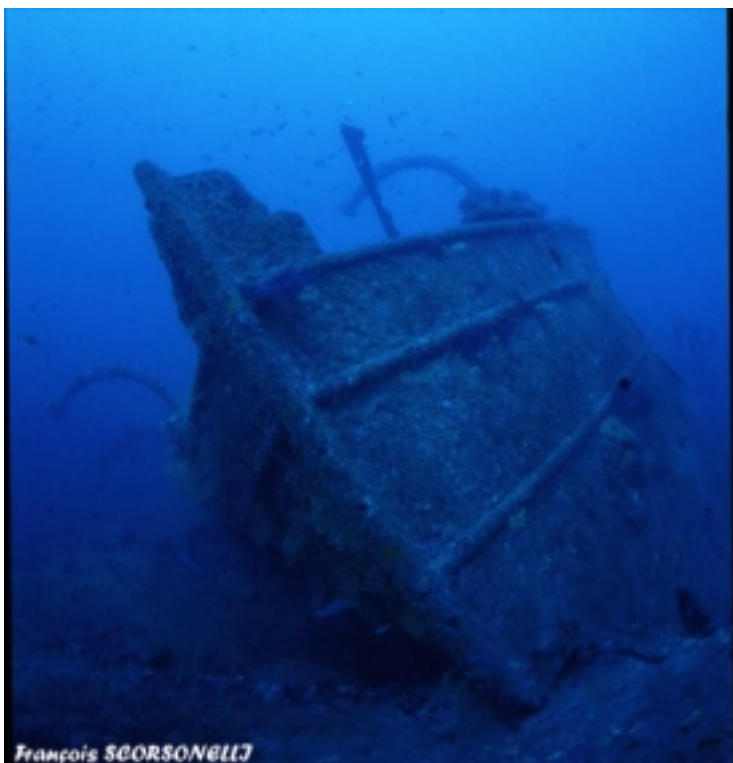
Pour le récompenser, la République lui fit construire la petite jetée qui protège encore de nos jours l'entrée de la Baie des Singes dans la passe du Cap Croisette.

- 98 ans plus tard et une trentaine de mètres plus bas, cette image est celle du Liban qui couché au pied des Farillons de Maire fait le bonheur des milliers de plongeurs qui le visitent chaque année.

Le Morse avait déjà exposé les circonstances de ce naufrage dans son numéro 5.

Les photos de 1903 nous ont été confiées par Jean-Pierre Barrat, celle du Liban est de François Scorsonelli. Merci à tous deux.

R.P.



François SCORSONELLI

SCIENCE EN MER !

La Station Marine d'Endoume et le Centre d'Océanologie de Marseille, organisent
Le 2eme Printemps d'Endoume

Le grand public est invité aux conférences débats les mercredis suivants de 18 à 20 heures (entrée gratuite) :

- **21 mars** : L'exploration des océans d'hier à d'aujourd'hui. (L.Laubier)
- **11 avril** : Méditerranée sous-marine menacée par le réchauffement climatique. (T.Perez/J.Garrabou)
- **9 mai** : Océan- Connaître le passé, mesurer le présent pour prévoir l'avenir. (J.C.Romano).
- **30 mai** L'herbier de Posidonie indicateur de santé de la Méditerranée (E.Charbonnel/LD.Bonhomme)
- **13 juin** : Conservation des Cétacés en méditerranée.(D.Ody)
- **27 juin** : Toutes les questions que vous vous posez sur «la mer »... *FORUM*

Station Marine d'Endoume
Centre d'Océanologie de Marseille
Chemin de la Batterie des Lions – 13007
MARSEILLE

CHAMPIONNAT DE FRANCE PHOTO PISCINE 7 ET 8 AVRIL – Le Bouscat (Bordeaux)

La compétition était organisée par le club local et la Commission Audiovisuelle Régionale Sud-Ouest.

Un accueil chaleureux et une excellente ambiance ont ravi l'ensemble des compétiteurs.

Le tout fut clôturé par une soirée de gala sous le signe des spécialités culinaires et viticoles régionales, et quelle région !

Nos représentantes Brigitte Scorsonnelli et Perrine Dyon sont toutefois revenues légèrement déçues par leur résultat (11eme sur 20 participants).

Pour une première participation, ce classement à une compétition nationale est loin d'être négligeable.

En attendant un titre de championnes (peut-être l'an prochain), un grand Bravo pour Brigitte et Perrine.

ETANG DE THAU 28 ET 29 AVRIL

Cette sortie tant attendue, s'est déroulée sous une météo peu clémente.

L'eau était froide (14°), beaucoup de vie sur les parcs à huîtres, mais aucun hippocampe... La température de l'eau en était certainement la cause.

Le club Acqua-Sète (...de Sète, bien sur !) assurait les sorties en bateau.

L'hébergement était fourni par le Lycée de la Mer dont l'accueil...et la cuisine de Dominique, ont été particulièrement appréciés.

**Une autre sortie est envisagée pour le
W.E. de Pentecôte (du 2 au 4 Juin)
contacter François Scorsonnelli pour
informations et inscriptions.**

VOYAGE EN EGYPTE

Les aventuriers de la section Plongée s'envoleront le 11 mai vers Sharm el Scheik. Ils reviendront le 18 avec des photos et des récits plein les bagages. Il faudra qu'il nous en fasse profiter un peu n'est-ce pas ?

A suivre...

L'ECOLE REPREND

Courant mai, le « Barracuda » une fois sa toilette annuelle terminée va reprendre du service.

L'activité Ecole pourra du même coup être relancée.

Se renseigner à Callelongue.

Edition / Publication / Impression : Marseille-Sports / Plongée
Directeur de la publication : Robert POLLIO
Dépôt légal : 2001



Des photos pour illustrer des articles sur la faune, la flore, les épaves (particulièrement : le Dalton, La Drome, Le Batavia, le Messerschmitt).

Ainsi que des anecdotes, vos anecdotes !
Merci par avance.

Robert