

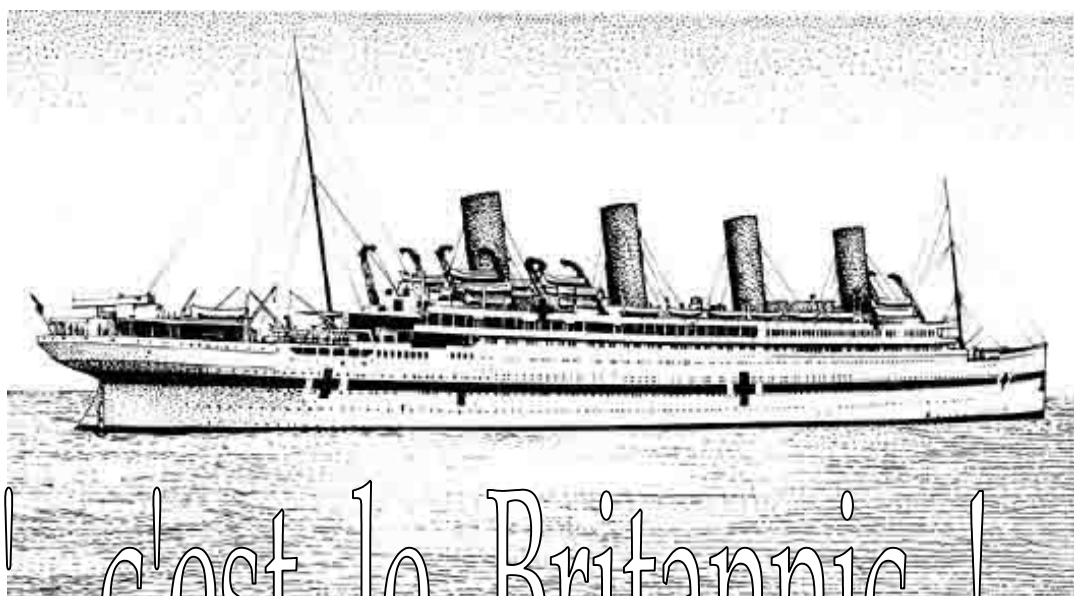


LE MORSE



SECTION PLONGÉE DE MARSEILLE-SPORTS
NUMERO 45- Mars 2004

Marseille-Sports Loisirs
Culture
Siège Social
146A Avenue de Toulon
13010 -Marseille -



« ...c'est le Britannic !... »

Une inoubliable plongée dans l'histoire

Texte et photos: Robert Pollio

« **Britannic** » était le cadet, et le plus grand, d'une série de trois navires :

- le tristement célèbre « **Titanic** », lancé en 1911 et coulé le 10 / 04 / 1912 lors de son voyage inaugural,
- l' « **Olympic** » lancé lui aussi en 1911 sera envoyé à la ferraille en 1935 suite à une grave collision survenue en 1934...
- le « **Britannic** ».

Ce dernier, lancé en 1914 est plus long de quelques mètres que le « **Titanic** ».

Ses dimensions hors tout sont impressionnantes : **271 mètres de long pour 28 mètres de large.**

Certainement suite aux graves carences relevées lors du naufrage du « **Titanic** », sa capacité en canots de sauvetage a été augmentée et d'imposants bossoirs (supports de mise à l'eau des canots) caractérisent sa silhouette.

Il sera coulé le 21 / 11 / 1916 en pleine guerre des Dardanelles, certainement après avoir heurté une mine allemande.

Le naufrage fera une trentaine de victimes parmi les 675 membres d'équipage et personnel médical embarqués.

Transformé en navire hôpital, le « **Britannic** » n'avait heureusement pas encore à son bord les blessés de la Grande Guerre qu'il avait pour mission de rapatrier.

En novembre 1975, la **Calypso** refait la même route, passe sous le temple de Poséïdon au Cap Sounion et s'engage dans le canal de Khéa.

Le temple du dieu de la mer est la dernière construction humaine rencontrée par le « **Britannic** » : quelques heures plus tard, les flots vont l'engloutir.

Le but de l'équipe de la **Calypso** est de retrouver le géant des mers disparu voici près de 60 ans.



« ...c'est le Britannic ! ... »

Une inoubliable plongée dans l'histoire

Texte et photos : Robert Pollio

Calypso, 13 novembre 1975 :

Depuis plusieurs jours, au rythme des «tops» monotones destinés au pointage de notre quadrillage systématique, nous tirons des traits dans le canal de **Khéa** (Grèce) à la recherche de l'épave du « **Britannic** » coulé voici près de 60 ans.

Le point donné par l'Amirauté Britannique s'est avéré faux ... et la mer est grande !

Parviz Babai, notre informaticien, scrute l'enregistrement du sondeur latéral dont le « poisson*» nage près de 100mètres plus bas.

Dans la passerelle, j'observe le graphique du sondeur de navigation : le fond est tristement égal. Soudain... un brusque changement du tracé !!

Parviz pousse un cri... **Bébert** à déjà réagi : « ...le poisson !! vite !! ... »

Une masse énorme se dessine sur l'écran vers 80 mètres, et notre sonar «traîne» à 100 mètres... il faut virer le treuil rapidement si l'on ne veut pas «crocher» dans l'épave et perdre le précieux engin !... Ouf, ça passe !

Le tracé du sondeur navigation et celui du sonar latéral indiquent que nous sommes passés sur quelque chose de gigantesque : plus de 200 mètres de long pour 40 mètres de haut !

Est-ce le « **Britannic** » que nous cherchions ?

Nous devons vérifier «de visu», mais impossible en cette saison : le courant est trop violent.

Nous remettrons l'identification à l'été suivant.

Calypso 10 Juillet 1976 :

Nous sommes revenus sur la zone, et avons mouillé une bouée sur le point le moins profond de l'écho : **85mètres**. Le fond, lui, est à **110mètres**.

Bébert choisi 3 plongeurs pour l'accompagner : **Raymond Coll** portera une caméra, **Ivan Giacoletto** amènera l'éclairage (alimenté depuis l'embarcation de surface par un groupe électrogène), je serais chargé de prendre des photos.

Les consignes sont simples : « ...vu la profondeur, nous ne disposons que de très peu de temps. Il faut descendre le plus rapidement possible. Nous devrions apercevoir l'épave vers 60mètres. Vous faites le maximum d'images. Nous devons tenter de l'identifier! ...»

Extrait de mon journal :

« ...le **Britannic** repose sur **110mètres** de fond et remonte à **85mètres**. Dès le départ de la plongée «cinéma», les lampes **Edgerton** explosent. Plus d'éclairage ! Tant pis, il est trop tard, nous plongeons quand même.

La visibilité est d'une dizaine de mètres. Nous descendons vite... 10, 20, 30, 40m.

En passant les 50 mètres, l'eau se teinte de rouille et le fond s'assombrit davantage.

Je devais m'arrêter en vue de l'épave et faire des photos (vers 60mètres), mais à 70mètres, toujours rien.

On devinait la masse sombre dessous...encore deux mètres et j'aperçois ce que je crois, d'abord, être une gigantesque bouche d'aération, en réalité, il s'agit d'un bossoir...énorme ! Je le montre à **Ivan**...75mètres.

Sans éclairage, pas de prises de vue possible ! **Bébert** nous fait signe d'attendre et glisse vers l'épave.

Je le vois, quelques mètres plus bas, se faufiler dans une coursive.

Le bateau est sur le flanc... **Bébert** glisse,seul, le long d'une coursive vers 85-90 mètres. Je réalise alors que je le vois comme dans un rêve et que mon esprit s'embrume... mon profondimètre indique maintenant 77 mètres et nous avons quitté la surface depuis 12 minutes déjà.... »

Au fond de moi une alarme résonne : **DANGER, NARCOSE !** Je fais signe à **Raymond** et lui indique que j'attaque une remontée.

Lentement, main sur main, le long de notre «ligne de vie», je remonte.

A 70mètres je retrouve ma lucidité. Lors de mon ascension, je croise un banc de bonites, sans doute attirées par nos bulles. Elles semblent étonnées et me tournent autour un bref instant, avant de disparaître dans le bleu.

A 25mètres, **Bébert**, **Raymond** et **Ivan** me rejoignent, et nous partageons les longues minutes de paliers.

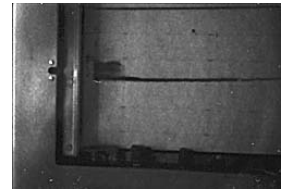
Nos regards brillent... Il est là, dessous, et nous sommes les premiers à l'avoir revu depuis son naufrage !

Ce n'est qu'en surface que nous pourrions libérer nos impressions : ...ces bossoirs énormes sont la preuve qu'il s'agit bien du **Britannic** !... »

Cette plongée à imprimé nos mémoires.

L'exploration systématique aux mélanges et avec la soucoupe SP350 « Denise » aura lieu du 24/09/1976 au 18/10/1976, et nécessitera des moyens importants : tourelle de plongée Galéazzi, caisson de décompression multi places, ainsi que d'importantes quantités de bouteilles d'hélium et d'oxygène pour assurer les gonflages.

Mais cela est une autre histoire.... (voir le livre « fortunes de mer » et le film « l'énigme du Britannic »-edit.Cousteau)



L'écho du Britannic sur le sondeur de navigation : La ligne de fond est à 120m



* Tracté quelques mètres au dessus du fond, le « poisson » permet l'impression zone de fond de 200mètres de large sur le sondeur latéral.



Marseille-Sports-Loisirs-Culture

Informations

Il est bon de rappeler que notre section Plongée est une composante du club omnisports de Marseille-Sports. Voici donc quelques infos concernant la vie du club.

50eme anniversaire du club :

Pour des raisons d'organisation, la date initialement prévue au 15 mai est reportée au 25 septembre 2004.

Tir à l'arc :

Actuellement cette section rencontre d'importantes difficultés pour l'utilisation de son terrain de tir. Des actions sont en cours.

Kayak :

Comme convenu lors du dernier Conseil d'Administration de MSLC, le 15 mars, des contacts ont été pris en vue de la création de cette activité. Plusieurs points sont à régler, mais l'affaire semble bien engagée.

Le lancement de cette activité pourrait peut-être relancer parallèlement celle de Planche à Voile.

Randonnée :

Un mot facile consisterait à dire qu'il s'agit d'une section qui « *va de l'avant* » !

En effet, après une période de test, cette section est officiellement créée devant le C.A. en octobre 2003.

Elle compte aujourd'hui une vingtaine de membres adhérents et continue à progresser..

Son planning des sorties est chargé et varié, il comprend également des journées à thèmes. Ainsi le

Dimanche 25 avril 2004

Est programmée une journée *Western* à *Cuges les Pins – Ranch Western Chaps*.

Programme de la journée :

9h00-9h30	visite et petit déjeuner offert
10h	bétail dans l'arène
10h30	baptêmes à cheval + animations
11h30	apéritif
12h	barbecue : entrée, grillades, fromage, dessert, vin rouge, café
	Line Dance
14h30	fin des baptêmes à cheval
	spectacle western
15h30	rodéo mécanique
17h	reprise des baptêmes à cheval – animations
18h	rodéo mécanique
19h	fin de journée

Tarifs : 50euros la journée/ adhérents
54euros la journée/ non adhérents

Renseignements et Inscriptions : **Jacques Yves Lambouley**
20 boulevard Valette – 13013 Marseille
Tel : 04 91 06 21 65 ou 06 83 79 67 21

Les chèques sont à rédiger à l'ordre de **M.S.L.C.**

FORMATION

La section Plongée de MSLC organise une session de formation d'*Initiateur*. Cette formation concerne les plongeurs du niveau 2 au niveau 4 et débutera par un

Stage initial de 2 jours le week-end du 29 mai.

Ce stage sera organisé par Ludovic Savariello (Instructeur Régional).

La formation se poursuivra ensuite en continu durant la saison d'été.

Avec minimum de 6 jours validés par Ludovic ou les MF1-BEES1 ayant également participé au stage initial.

L'examen sera fixé en septembre.

Les personnes intéressées sont priées de s'inscrire auprès de :

Ludovic Savariello: ludovic.savariello@free.fr

ou Jean-Pierre Parcy: jean-pierre.parcy@libertysurf.fr

...Aux pinceaux citoyens !

« J'ai acheté la peinture et les pinceaux...Est ce encore les mêmes qui vont se taper la barge ? Car il est temps de penser à la remettre à l'eau pour enfin permettre à ceux qui ne seront pas assez nombreux pour remplir le Suscle 2 de plonger!

Samedi on pourrait passer le karcher et la sous marine? Samedi dernier nous étions 5 !

J'attends vos commentaires et pourquoi pas lancer un appel aux volontaires!

Lucien Sinapi »

Même si Lucien le dit avec des mots bien à lui, il est vrai notre club n'ayant que la bonne volonté de ses adhérents pour faire avancer le « schmilblick », sans cette bonne volonté il sera difficile d'organiser les prochaines sorties.

Alors, par avance merci à toutes celles et ceux qui voudront bien participer au grand nettoyage de printemps.

R.P.

Recensement Mérou et Grande Nacre

Le *GIP des Calanques et l'Office de la Mer* s'associent à nouveau pour organiser les deuxièmes journées de recensement du mérou et de la grande nacre dans les calanques et souhaitent informer et faire participer le plus grand nombre

Les dates retenues sont : du vendredi 18 septembre au lundi 20 septembre inclus

Les dates de report sont : du vendredi 8 octobre au lundi 11 octobre inclus.

Pour tout renseignement sur ces journées : laure.broquiere@gipcalanques.fr

Nous vous signalons que l'équipe du *GIS Posidonie* réalise actuellement des questionnaires concernant la signalisation d'espèces. Ces questionnaires, disponibles auprès du GIP ou du GIS posidonies, sont à remplir et retourner rapidement (par mail ou par courrier), aux adresses suivantes :

cadiou@com.univ-mrs.fr

ou :

GIS Posidonie, Parc Scientifique et Technologique de Luminy

case 901

13009 - Marseille cedex 09

Le Morse - Mise en page : Robert Pollio. Diffusion : Jean-Pierre Parcy et Lucien Sinapi

Marseille-Sports / Section Plongée – Avenue des Pébrons – Callelongue - 13008 - Marseille